

## Encuesta sobre efectos de la pandemia COVID-19 en movilidad, actividades y preocupaciones de las personas

**Investigadores:** Alejandro Tirachini<sup>1</sup>, Angelo Guevara<sup>1</sup>, Marcela Munizaga<sup>1</sup>, Juan Antonio Carrasco<sup>2</sup>, Sebastián Astroza<sup>2</sup> y Ricardo Hurtubia<sup>3</sup>

<sup>1</sup> Universidad de Chile

<sup>2</sup> Universidad de Concepción

<sup>3</sup> Pontificia Universidad Católica de Chile

Email: [Alejandro.tirachini@ing.uchile.cl](mailto:Alejandro.tirachini@ing.uchile.cl)

Versión 20 de abril de 2020

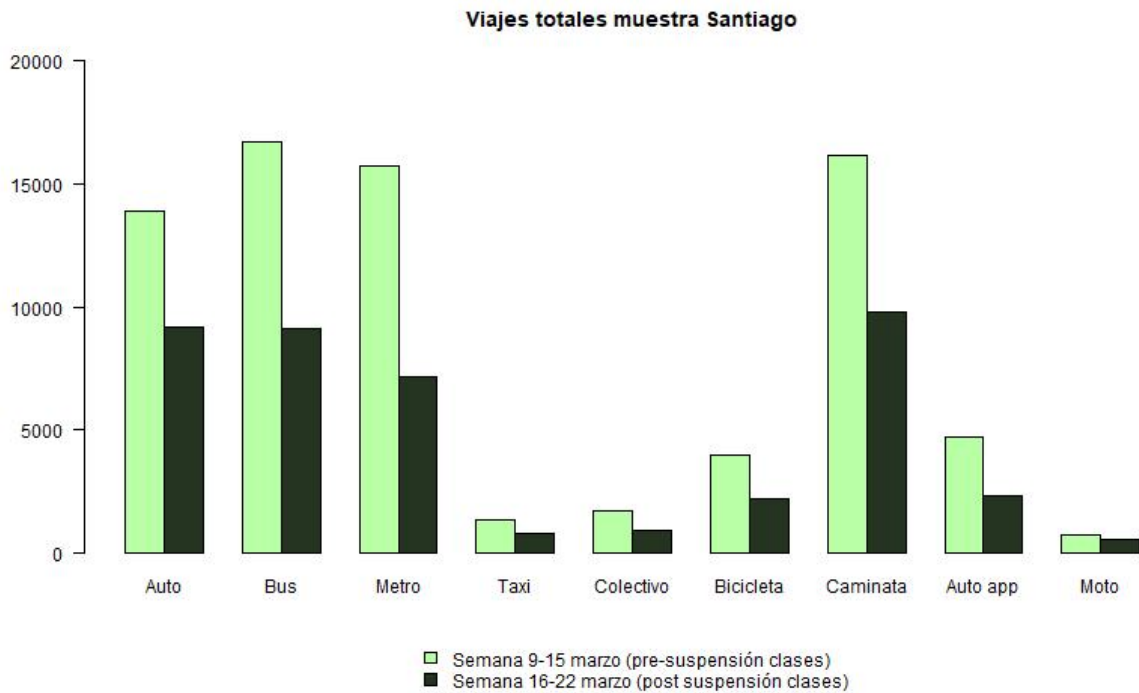
Ante la falta de información sobre los efectos en movilidad, actividades, preocupaciones y otros efectos sociales de la pandemia Coronavirus COVID-19, diseñamos una encuesta que se enfoque en estos temas para personas residentes en Chile. La muestra fue reclutada a través de medios remotos como foros, redes sociales, email, apps de mensajería y app transporte público (Transapp). La encuesta estuvo abierta entre el lunes 23 y el domingo 29 de marzo 2020 y el tamaño muestral alcanzado es 4395. Los resultados son, en principio, válidos sólo para la muestra, sin embargo comparamos varios indicadores con información de fuentes externas como forma de validación. Luego desagregamos respuestas por nivel de ingresos del hogar para revelar tendencias. Las principales ciudades representadas son Santiago (73% de la muestra), Gran Concepción (9%) y Gran Valparaíso (3%). La mediana de ingreso familiar en la muestra es ligeramente superior a \$1.000.000, mientras la mediana de ingreso familiar en Chile es 787.000 (INE, 2018).

En la encuesta se preguntaba por la cantidad de viajes hecha, por modo de transporte y por propósito de viajes, en dos semanas consecutivas:

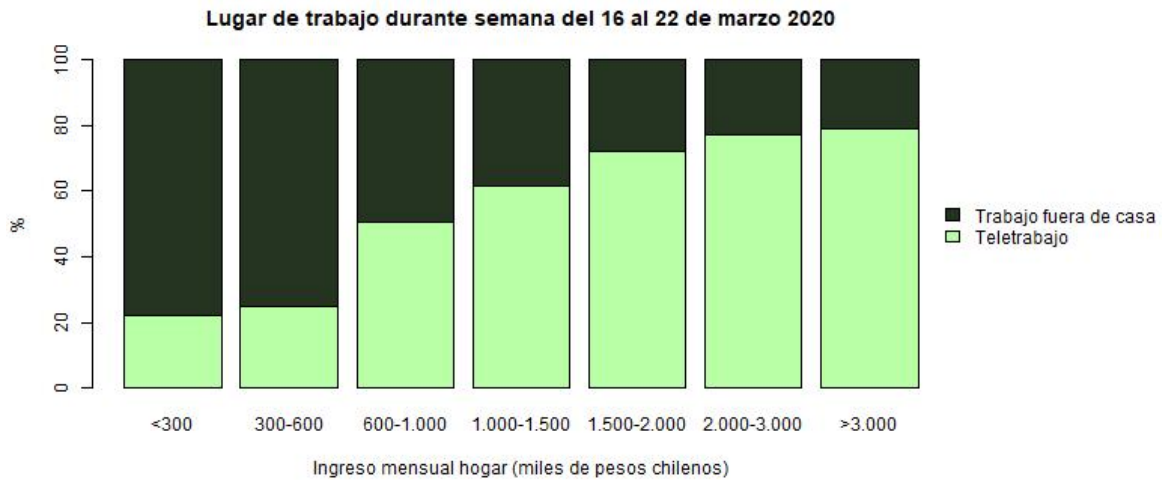
- Semana 1: lunes 9 al domingo 15 de marzo de 2020
- Semana 2: lunes 16 al domingo 22 de marzo de 2020

La Semana 1 se considera como “normal”, mientras que la Semana 2 es la primera con medidas adoptadas por la pandemia, inmediatamente después de la suspensión de clases a nivel nacional decretada por el gobierno el domingo 15 de marzo. Además, en la Semana 2 en algunos rubros laborales se comienza a hacer teletrabajo de forma masiva. En Santiago se observa una reducción de viajes en todos los modos, que va entre un 28% y un 55% por modo. Considerando viajes en todos los modos, la disminución total de viajes en la Semana 2 fue de 44%. Como validación externa, datos publicados por el MTT mostraron que al comparar dos

días de las mismas semanas de la encuesta, uso de tarjeta Bip disminuyó 53% y 37% para metro y buses, respectivamente, valores cercanos a los obtenidos en esta encuesta (55% metro y 45% buses).



En la encuesta preguntamos si, en el caso de las personas que trabajan, hicieron teletrabajo en la Semana 2 o si se desplazaron a trabajar fuera de sus casas, encontrándose una clara disparidad por grupo socioeconómico: entre el 76 y el 78% de los trabajadores de hogares con ingresos menores a \$600.000 se siguió desplazando para trabajar, mientras en hogares de mayores ingresos (sobre \$1.500.000), pasa lo contrario: entre el 73% y el 80% hizo teletrabajo. Esto tiene una probable correlación con la mayor preocupación por contagiarse de COVID-19 que reportan personas de bajos ingresos.

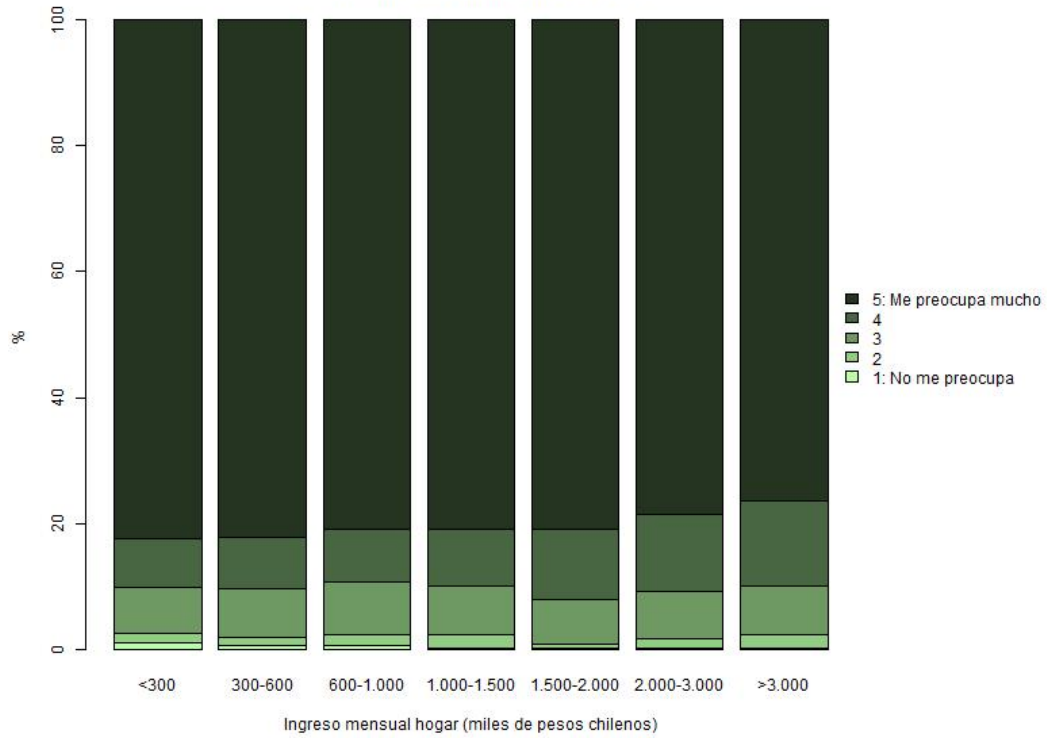


Se preguntó: de 1 a 5, donde 1 es "no me preocupa en absoluto" y 5 es "me preocupa mucho" ¿cuánto le preocupan las siguientes situaciones? Presentándose preguntas sobre salud, situación económica y temas sociales. Las mayores preocupaciones son que un ser querido se contagie de COVID-19 y que colapse el sistema hospitalario. Le siguen que muera mucha gente y las aglomeraciones del transporte público (la encuesta fue aplicada después de que hubo hacinamiento en transporte público por problemas en horarios por toque de queda). A eso sigue que haya desinformación y las preocupaciones económicas, es decir, a perder el trabajo o fuente de sustento y a no ser capaz de pagar deudas.

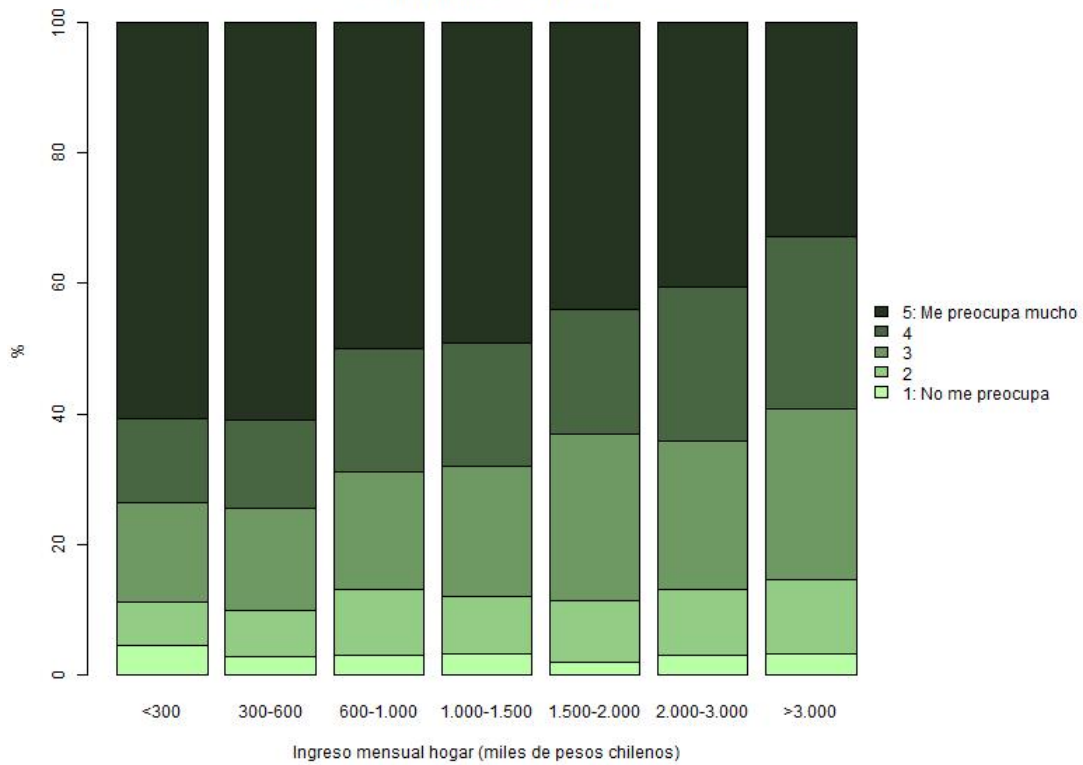
	<b>Situación</b>	<b>Puntaje preocupación</b>
<b>1</b>	Que se contagie un familiar o ser querido	90%
<b>2</b>	Que hospitales en Chile colapsen	89%
<b>3</b>	Que muera mucha gente en Chile	83%
<b>4</b>	Aglomeraciones en transporte público	81%
<b>5</b>	Que muera mucha gente en el mundo	79%
<b>6</b>	Que haya desinformación y noticias falsas	77%
<b>7</b>	Que disminuyan los ingresos en mi hogar	70%
<b>8</b>	Que sea difícil acceder a insumos básicos	70%
<b>9</b>	Contagiarme de COVID-19	68%
<b>10</b>	Que haya crisis económica en Chile	66%
<b>11</b>	No poder pagar deudas	64%
<b>12</b>	Que haya crisis económica en el mundo	63%
<b>13</b>	Perder mi fuente de ingresos	59%
<b>14</b>	Que cuarentena afecte la salud mental	50%
<b>15</b>	Que mi libertad sea coartada	29%

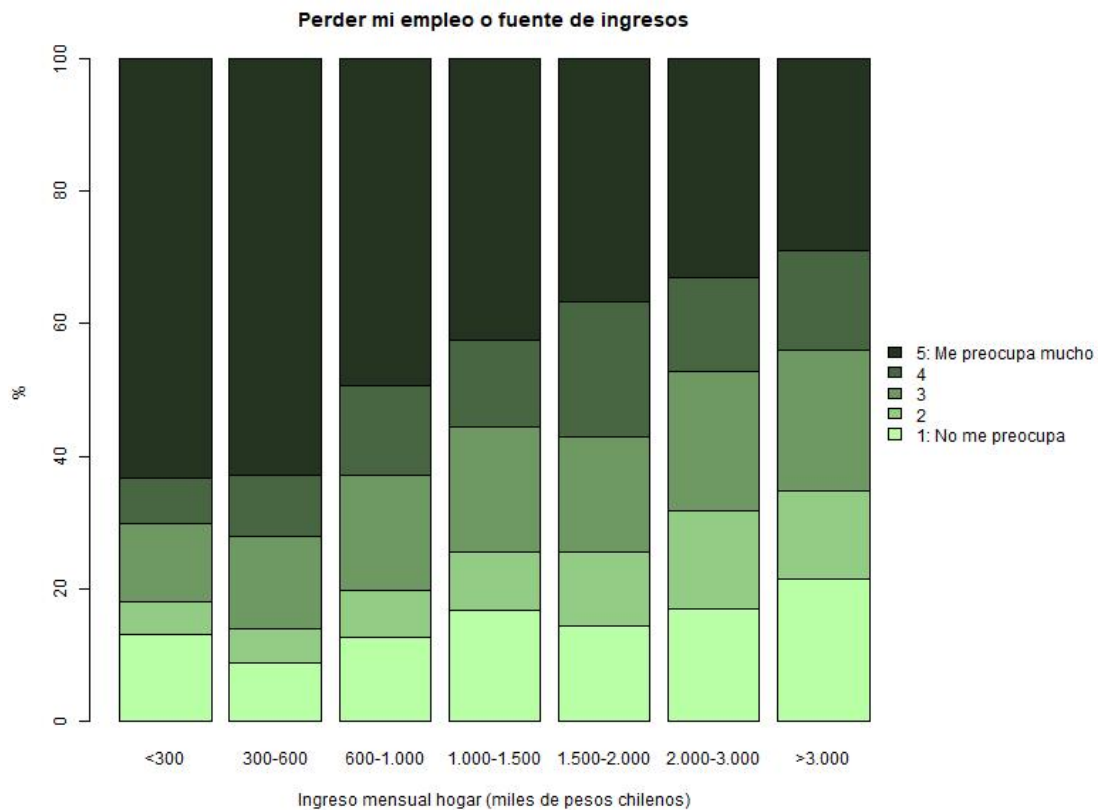
¿Cómo varían estas preocupaciones por grupo socioeconómico? Las mayores preocupaciones (que un ser querido se contagie y que hospitales colapsen) son transversales por grupo socioeconómico. Pero en cuanto a la situación financiera personal o familiar (no tener medios suficientes), existe una preocupación claramente mayor en los hogares de menor ingreso, con respecto al presente y futuro con pandemia. La preocupación por tener coartada la libertad de movimiento aumenta en los grupos de menores ingresos, probablemente relacionado a la necesidad de realizar actividades económicas fuera del hogar. La preocupación porque el encuestado se contagie de COVID-19 también aumenta en los grupos de menores ingresos, lo que puede ser explicado por varias razones: mayor exposición en sus trabajos, mayor exposición en el transporte, peor estado de salud (concordante con datos de encuesta CASEN), peor acceso a la salud (inequidades del sistema de salud chileno han sido ampliamente reportadas) y hacinamiento en hogar, entre otros. Como era esperable, el temor al contagio aumenta en personas de edad más avanzada.

**Ser querido se contagie de COVID-19**



**Contagiarme de COVID-19**





Preguntamos además si las personas creen probable que haya cambios (potencialmente positivos) una vez superada la crisis por la pandemia COVID-19. En esta etapa los encuestados son más bien pesimistas y ninguna alternativa tuvo más de 50% de acuerdo. Los entrevistados estiman que es muy poco probable que una vez superada la crisis mejore la salud pública o mejore la seguridad social en Chile. Los grupos de ingreso más bajo son los más pesimistas en estos aspectos. Las opiniones están más divididas en cuanto a la posibilidad de que se fortalezcan las redes entre vecinos y que nuestra sociedad se vuelva más solidaria, donde las respuestas se reparten en todo el espectro entre muy probable y muy improbable. En cuanto a la probabilidad de que aumente el teletrabajo en Chile, los entrevistados de mayor ingreso creen que es más probable, en comparación con los de ingreso más bajo. En relación al futuro del planeta, las opiniones están divididas ante las preguntas sobre un desarrollo de la humanidad más armonioso con el planeta y las emisiones. Los entrevistados en hogares de ingreso bajo son levemente más optimistas en la primera de estas preguntas.

<b>Efecto</b>	<b>Porcentaje de acuerdo</b>
Que haya más teletrabajo en Chile	40%
Que se fortalezcan relaciones entre vecinos	36%
Que se reduzcan las emisiones de contaminantes	35%
Que nuestra sociedad sea más solidaria	30%
Que la humanidad tenga un desarrollo más armonioso con el planeta	29%
Que mejore la salud pública en Chile	17%
Que mejore la seguridad social en Chile	16%

Sobre la substitución de actividades de encuentro personal por actividades remotas, preguntamos por a las personas si se comunicaron remotamente con otras personas (incluyendo comunicaciones entre familiares, amigos, vecinos, compañeros de trabajo y compañeros de estudio), tanto por texto, voz o video, en la Semana 1 (pre suspensión de clases) como en la semana 2 (post suspensión de clases). Se encontró que aumenta la comunicación por todas las formas remotas. Las comunicaciones por texto y voz aumentan en rango 1%-8%, excepto las comunicaciones entre vecinos, en las cuales contactos por texto aumentan un 17% y por voz disminuyen 2%. El cambio más sustancial, por lejos, se produce en los contactos por video, los que aumentan en un 55% entre familiares y a más del doble entre amigos, vecinos y compañeros de trabajo y estudio.

#### Notas de prensa

[Personas de menores ingresos tienen más temor a contagiarse de Covid-19 según estudio](#) (Bío Bío, 13 de abril de 2020)

[Estudio afirma que trabajadores con menos ingresos siguen desplazándose pese a emergencia](#) (Universidad de Concepción, 10 de abril de 2020)

[Encuesta sostiene que 1 de cada 4 trabajadores de menores ingresos pudo realizar teletrabajo tras crisis sanitaria](#) (CNN Chile, 8 de abril de 2020)

[Sólo 1 de cada 4 trabajadores de menores ingresos realizó teletrabajo iniciada la crisis sanitaria por COVID-19](#) (Universidad de Chile, 7 de abril de 2020)